



FOCUS SUR LE TABAC

12,2%

des femmes ont déclaré fumer au 3^e trimestre de grossesse (13,5% en Nouvelle-Aquitaine)¹

14,6%

des femmes ont repris la cigarette 2 mois après l'accouchement¹

84,7%

des mères interrogées jusqu'à 5 ans après l'accouchement ont repris la cigarette²

Les substituts nicotiques sont autorisés et recommandés pendant la grossesse et l'allaitement si l'accompagnement non médicamenteux n'est pas satisfaisant. Et ce malgré le pictogramme non validé par le CRAT³.



Le Bupropion et la Varénicline sont contre-indiqués pendant la grossesse.



FOCUS SUR LE CANNABIS

1,1%

des femmes ont déclaré avoir consommé du cannabis durant la grossesse¹. Attention aux biais déclaratifs majeurs !

19%

des femmes de 18-64 ans ont un risque élevé d'usage problématique ou de dépendance au cannabis⁴

20%

des femmes de 18-25 ans en ont consommé dans l'année⁵

L'exposition à la fumée (tabac, cannabis) est nocive pour la santé de la femme et de son enfant. Il est aussi primordial de sensibiliser l'entourage aux risques liés à ces consommations.



Vigilance aux contextes de poly-consommation qui augmentent les risques pour la mère et le fœtus.

Références

¹ Baromètre Santé 2017 ; ² Enquête Nationale Périnatale 2021 ; ³ CRAT : Centre de Référence sur les Agents Tératogènes ; ⁴ Tendances n°128, OFDT 2018 ; ⁵ OFDT 2019 (données de 2017)



COORDINATION
RESSOURCES
ADDICTIONS &
GROSSESSE

Un projet porté par la Coordination Régionale Addictions (COREADD) Nouvelle-Aquitaine, en partenariat avec le Réseau Périnatal Nouvelle-Aquitaine (RPNA) et soutenu par l'Agence régionale de santé (ARS) Nouvelle-Aquitaine.

NOUS CONTACTER

contact@crag-na.com
06 33 64 03 61

COREADD Nouvelle-Aquitaine
4 rue de Fleurus, 33000 Bordeaux
05 56 51 56 51

VOUS SOUHAITEZ

En savoir plus sur la consommation de substances psychoactives pendant la grossesse : les risques, l'allaitement, la prévention, l'accompagnement et l'orientation ?

Connaître nos dates de formations, de visios, nos actualités, découvrir les acteurs locaux ?

www.crag-na.com

PORTÉ PAR :



EN PARTENARIAT
AVEC :

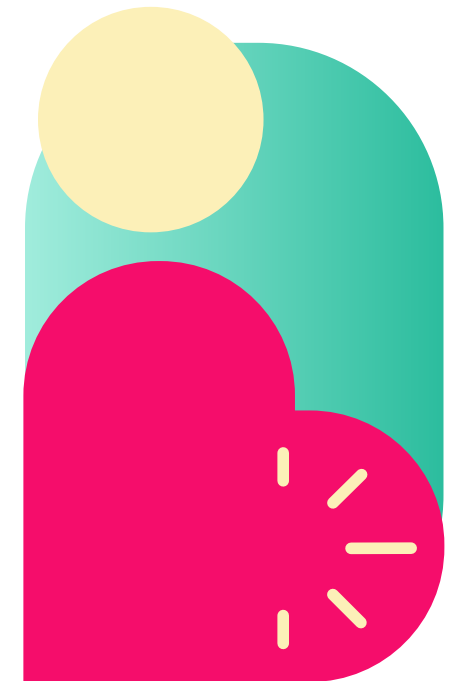


SOUTENU PAR :



CRAG

COORDINATION RESSOURCES ADDICTIONS & GROSSESSE



La Nouvelle-Aquitaine se mobilise pour prévenir les usages de substances psychoactives pendant la grossesse

Plaquette à destination des professionnels de santé

NOS MISSIONS

1. PRÉVENTION

- Une **campagne régionale** « zéro alcool pendant la grossesse »
- Un **colloque annuel régional** « Addictions & Périnatalité »
- Des **actions de prévention** sur les autres substances (tabac, cannabis...)

2. FORMATIONS GRATUITES

En visio ou en présentiel

- **Formation** « Addictions et Périnatalité » (1 ou 2 jours)
- **Sensibilisation** « Addictions et Périnatalité » (0,5 jour ou soirée)
- **Atelier** « Comment aborder l'alcool pendant la grossesse ? »
- **Visio** « Ech((o))addicto » dédiée à un produit (3 heures)

3. COORDINATION

- **Temps d'échange** dans les territoires
- **Accompagnement** et soutien méthodologique de projets
- **Valorisation** des projets/acteurs régionaux
- **Annuaire en ligne** des structures en addictologie

NOS SITES



crag-na.com



addictolic.com



addictutos.com

INFOS CLÉS



FOCUS SUR L'ALCOOL

11,7%

des mères interrogées jusqu'à 5 ans après l'accouchement ont déclaré avoir consommé de l'alcool durant la grossesse¹

3,1%

des femmes interrogées pendant leur grossesse ont déclaré consommer de l'alcool²

42,7%

des femmes enceintes n'auraient pas reçu de conseils sur leur consommation d'alcool dans le cadre de leur suivi de grossesse²

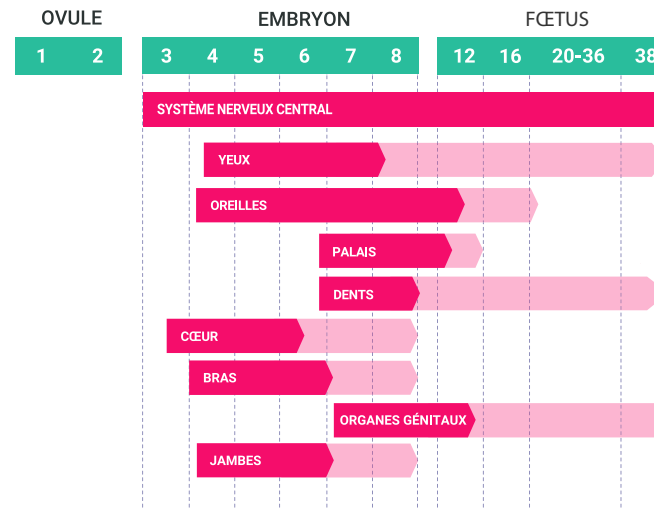


Attention aux biais déclaratifs majeurs. Toutes les catégories socio-professionnelles sont concernées.

L'alcool est tératogène et neurotoxique. Sa consommation, même modérée ou ponctuelle, comporte des risques pour la grossesse (fausse couche, accouchement prématuré, grossesse extra-utérine, etc.) et pour le développement du fœtus, en particulier pour son cerveau.

IMPACT DE L'EXPOSITION PRÉNATALE À L'ALCOOL

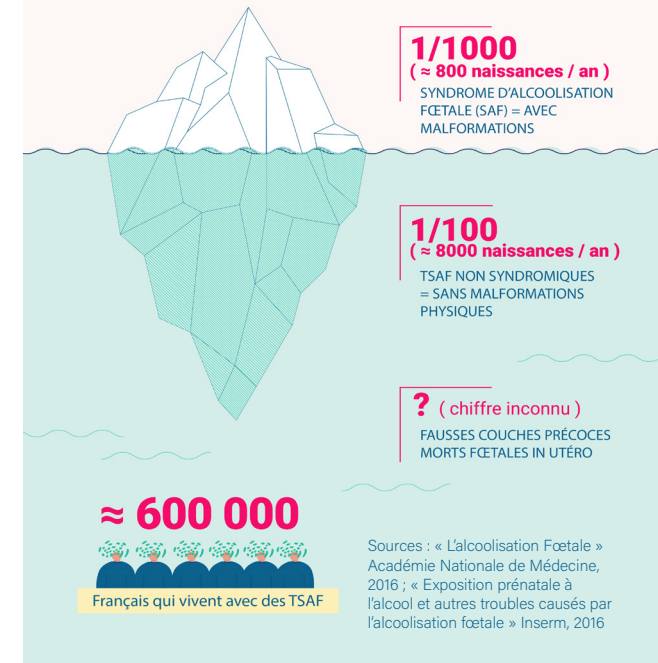
Périodes de développements (en semaine) des différents organes et sensibilité correspondant aux effets d'une exposition à l'alcool pendant la grossesse :



■ Risque accru ■ Susceptibilité moindre Source : « Alcool et effets sur la santé », Inserm, 2001

LES TROUBLES DU SPECTRE DE L'ALCOOLISATION FŒTALE (TSAF) recouvrent l'ensemble des troubles du neurodéveloppement (cognitifs et comportementaux) résultant d'une exposition prénatale à l'alcool.

LES TSAF un enjeu majeur de santé publique



L'exposition prénatale à l'alcool est la 1^{re} cause de handicap cognitif non génétique et d'inadaptation sociale en France. Le TSAF est un handicap permanent et souvent invisible.

PAR PRINCIPE DE PRÉCAUTION : ZÉRO ALCOOL DÈS LE DÉSIR DE GROSSESSE.